



L'Observatoire Politique CSA – Les Echos Août 2011

Les Echos

- Baromètre CSA pour Les Echos -
n°1101204

Contact : Jérôme Sainte-Marie, Directeur du Département Opinion - 01 44 94 59 10 / 11

Etude réalisée conformément à la norme internationale ISO 20252

2, rue de Choiseul • CS 70215 • 75086 Paris Cedex 02
Tél. : (33) 01 44 94 40 00 • Fax : (33) 01 44 94 40 01
www.csa.eu

SA au capital de 3 387 456 € • Siren 308 293 430 • RCS Paris : 308 293 430 • APE 7320 Z
TVA intracommunautaire FR 46 308 293 430

Fiche technique du baromètre	3
I. Principaux enseignements	4
II. La confiance dans l'exécutif	8
III. L'image des personnalités politiques	14

- Baromètre exclusif **CSA / LES ECHOS** réalisé par téléphone les **9 et 10 août 2011** au domicile des personnes interviewées.
- Echantillon national représentatif de **1008 personnes âgées de 18 ans et plus**, constitué d'après la méthode des quotas (sexe, âge et profession du chef de ménage) après stratification par région et catégorie d'agglomération.

Remarque pour la lecture des résultats par proximité politique :

Les résultats d'ensemble ne sont pas forcément compris entre les résultats des sympathisants de gauche et des sympathisants de droite, 18% des répondants ne s'étant déclarés proches d'aucun parti politique.



I. Principaux enseignements



Une gestion de la crise financière qui profite au chef de l'Etat

36% des Français font aujourd'hui confiance à Nicolas Sarkozy pour affronter efficacement les principaux problèmes qui se posent au pays (+3 points par rapport à juillet). Ils restent certes minoritaires face aux 58% (-6 points) ne lui faisant pas confiance mais la tendance observée confirme la remontée enregistrée depuis son plus bas niveau de mars dernier (30%). La gestion de la crise financière internationale semble bénéficier au président de la République, ainsi que la coupure estivale traditionnellement moins chargée de polémiques. Fait particulièrement intéressant, son niveau de confiance progresse sensiblement chez certains électors clés de 2007: les personnes âgées de 65 ans et plus (51%, + 5), les cadres et professions libérales (37%, + 13) et les sympathisants de droite (80%, +7).

La situation de l'exécutif n'apparaît pas pour autant homogène puisque François Fillon semble pâtir d'une plus grande exposition sur quelques dossiers clés de l'été (dont la polémique sur le défilé militaire du 14 juillet) : il perd ainsi deux points, 41% des Français déclarant lui faire confiance (contre 52% qui affirment le contraire). Il s'agit du plus faible écart entre le Premier ministre et le président de la République depuis avril 2010. François Fillon doit notamment cette baisse à une défiance accrue des catégories les plus jeunes de la population : -8 chez les 18-24 ans (34%) et -12 chez les 25-34 ans (31%).

François Hollande toujours en tête des autres personnalités politiques

L'état des forces dans le reste de la classe politique évolue peu par rapport au mois de juillet, si ce n'est que l'on constate globalement une baisse des perceptions positives, dans un contexte marqué par de mauvaises nouvelles économiques. François Hollande conserve la tête du classement (50% des Français en ont une image positive, -6 points par rapport au mois dernier), l'écart avec Martine Aubry en vue de la primaire du PS restant à peu près le même qu'en juillet : la première Secrétaire recueille 45% d'images positives (-7). A noter toutefois que le député de Corrèze apparaît pour la première fois aussi populaire que Martine Aubry chez les sympathisants de gauche (68% de bonne image pour les deux candidats aux primaires socialistes).

Nicolas Hulot recule lui également assez nettement (45%, -8 points), cette évolution s'expliquant probablement par sa défaite à l'issue de la primaire écologiste. Les personnalités de droite enregistrent quant à elles des baisses moins sensibles. Alain Juppé (47%, -3) et Jean-Louis Borloo (46%, -3) apparaissent comme les personnalités de la droite et du centre les plus populaires. Le Ministre des Affaires étrangères reste par ailleurs le plus apprécié chez les sympathisants de droite (71%, -8), mais son avance sur Jean-Louis Borloo se réduit sensiblement par rapport à la dernière vague (61%, +1).

Dominique Strauss-Kahn décroche à nouveau, Eva Joly recule nettement

Dominique Strauss-Kahn continue quant à lui de chuter puisqu'il reperd 7 points par rapport à juillet (25%, -25 par rapport à mai 2011 avant son arrestation), les affaires toujours en suspens semblant empêcher tout redécollage durable dans l'opinion. Plus inquiétant, l'ancien Directeur Général du FMI chute encore plus fortement chez les sympathisants de gauche (31%, -11). Mauvaise période également pour Eva Joly, que la polémique du 14 juillet a apparemment desservie puisqu'elle chute de 7 points (28% d'images positives). Marine Le Pen ferme quant à elle le classement avec seulement 21% d'images positives, soit un recul de 5 points depuis le mois dernier (et jusqu'à -8 chez les sympathisants de droite), la polémique sur la non condamnation des propos de son père concernant la tuerie d'Oslo étant là encore probablement décisive.

Tout se passe donc comme si, à l'exception du chef de l'Etat, la crise financière venait affecter la classe politique dans son ensemble, les personnalités testées enregistrant un recul généralisé. Les personnalités de gauche, et notamment les plus exposées dans la perspective de la prochaine élection présidentielle (François Hollande, Martine Aubry et Eva Joly) apparaissent par ailleurs les plus touchées par ce phénomène, à l'exception notable de Ségolène Royal (31%, -1)

Agnès BALLE, Directrice d'études au Département Opinion

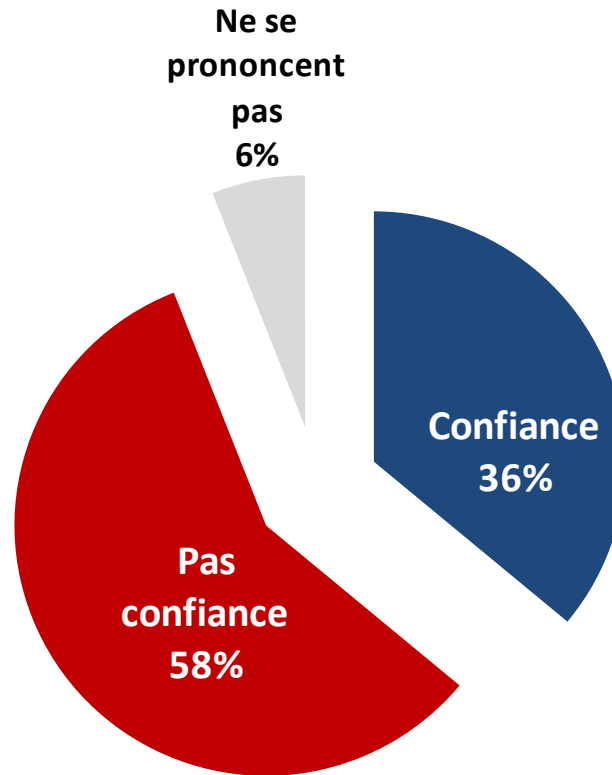


II. La confiance dans l'exécutif



Faites-vous confiance ou pas confiance au Président de la République, Nicolas SARKOZY, pour affronter efficacement les principaux problèmes qui se posent au pays ?

En %



+ 3 (+/- Juillet 2011)

- 6 (+/- Juillet 2011)

Indice de confiance : -22*

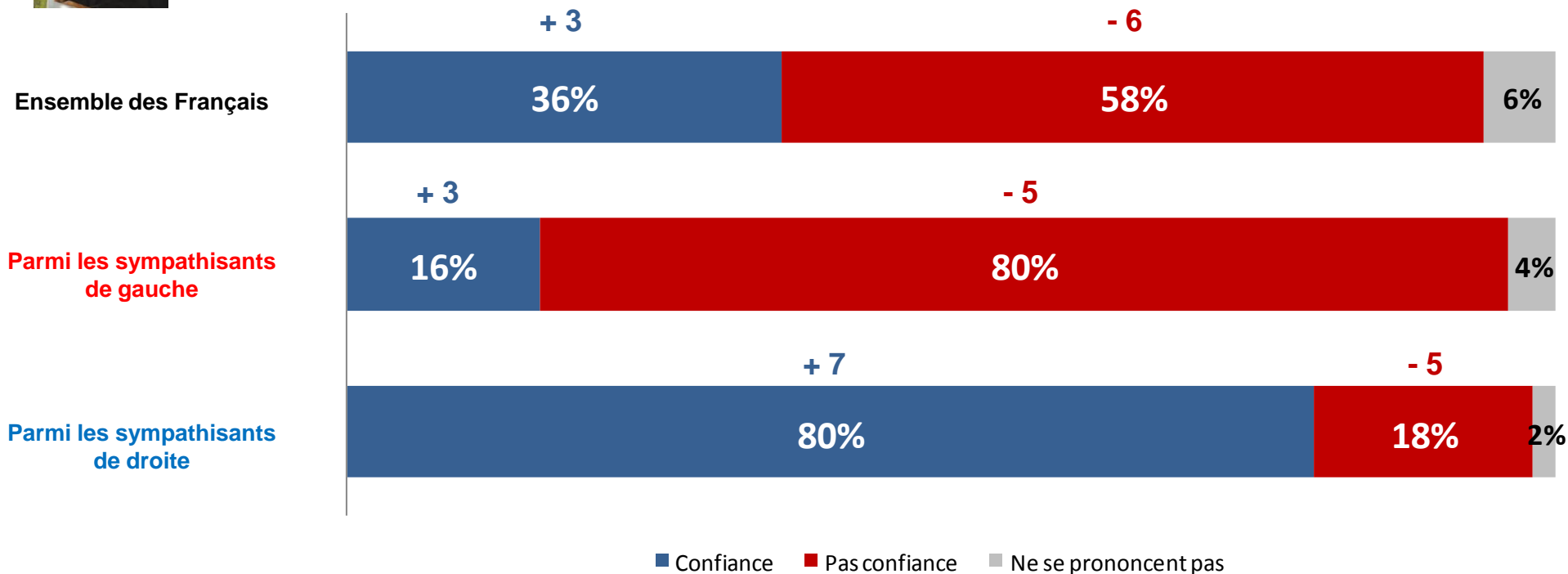
**Indice calculé en soustrayant les « Pas confiance » au « Confiance »*

Rappel Août 2010

34% de « confiance »
61% de « pas confiance »

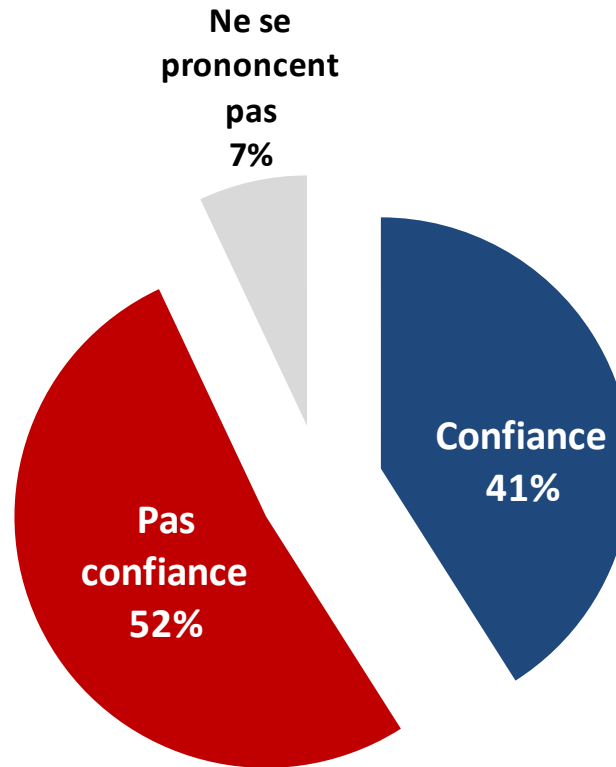
Faites-vous confiance ou pas confiance au Président de la République, Nicolas SARKOZY, pour affronter efficacement les principaux problèmes qui se posent au pays ?

En %



Faites-vous confiance ou pas confiance au Premier Ministre, François FILLON, pour affronter efficacement les principaux problèmes qui se posent au pays ?

En %



- 2 (+/- Juillet 2011)

= (+/- Juillet 2011)

Indice de confiance : -11*

*Indice calculé en soustrayant les « Pas confiance » au « Confiance »

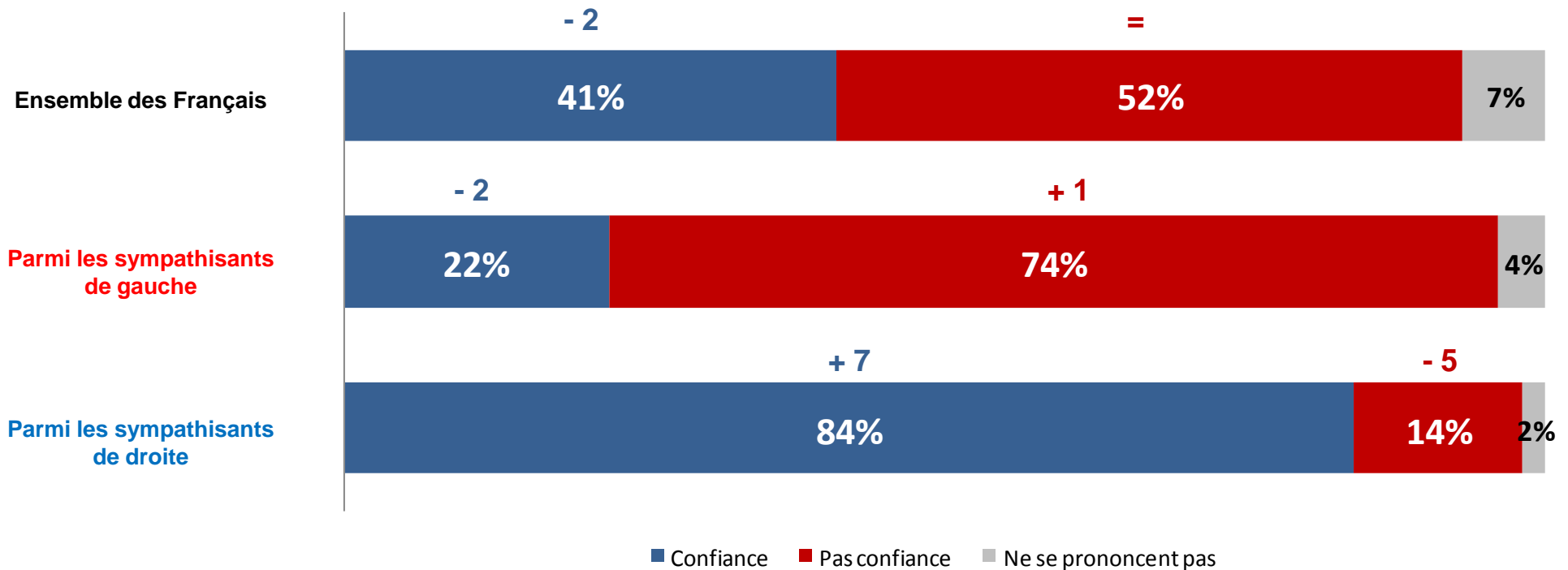
Rappel Août 2010

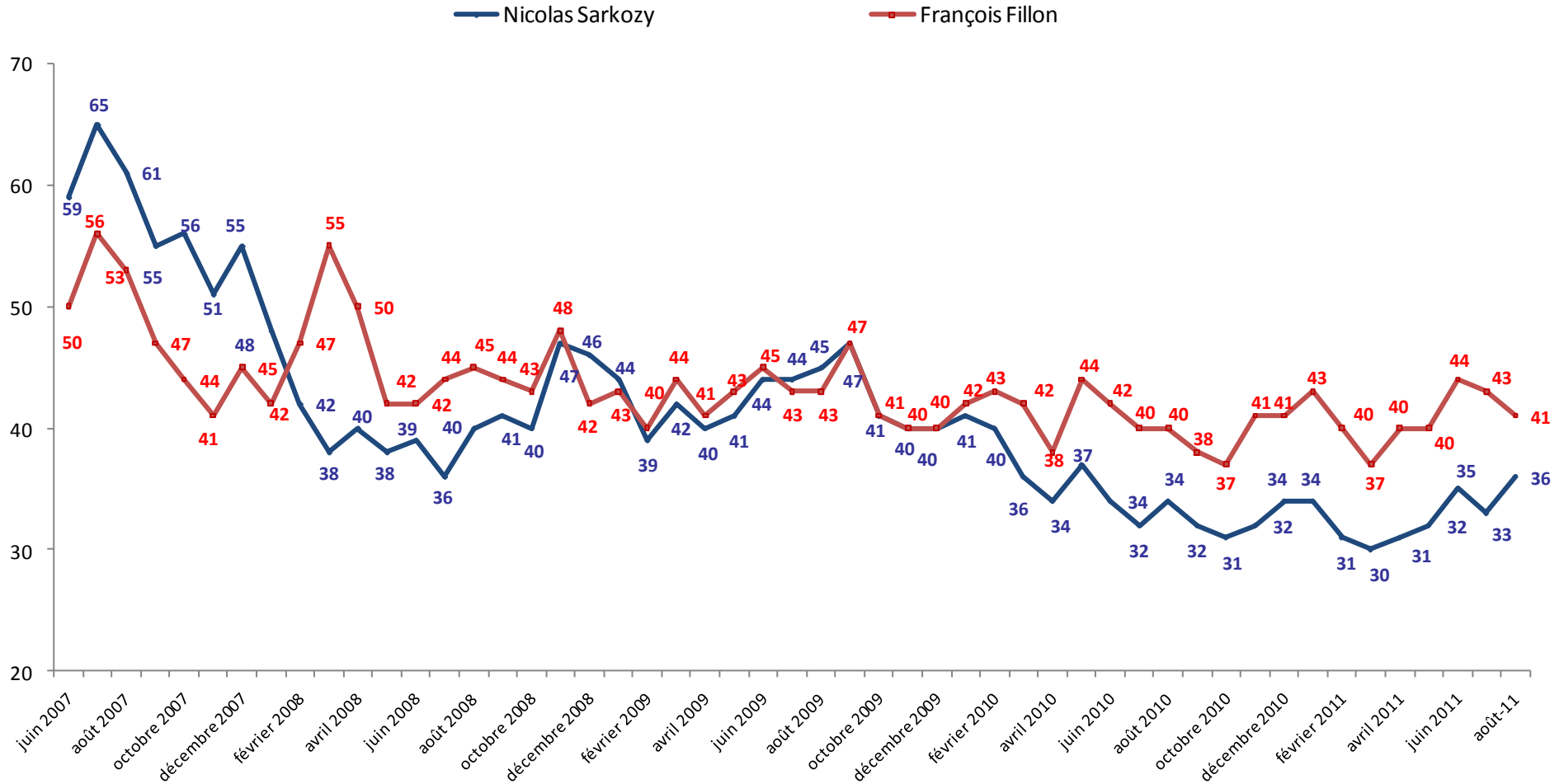
40% de « confiance »

54% de « pas confiance »

Faites-vous confiance ou pas confiance au Premier Ministre, François FILLON, pour affronter efficacement les principaux problèmes qui se posent au pays ?

En %

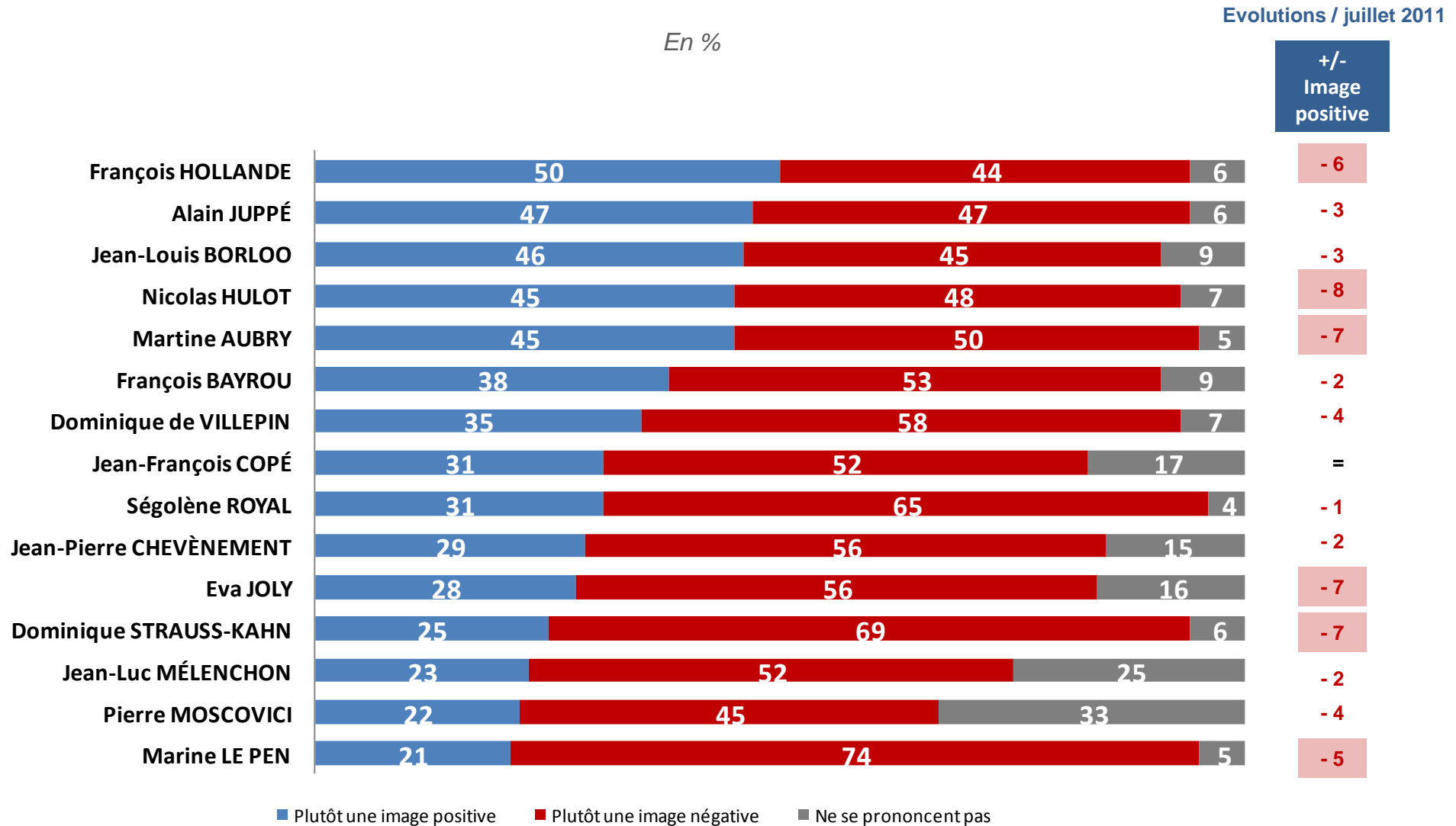




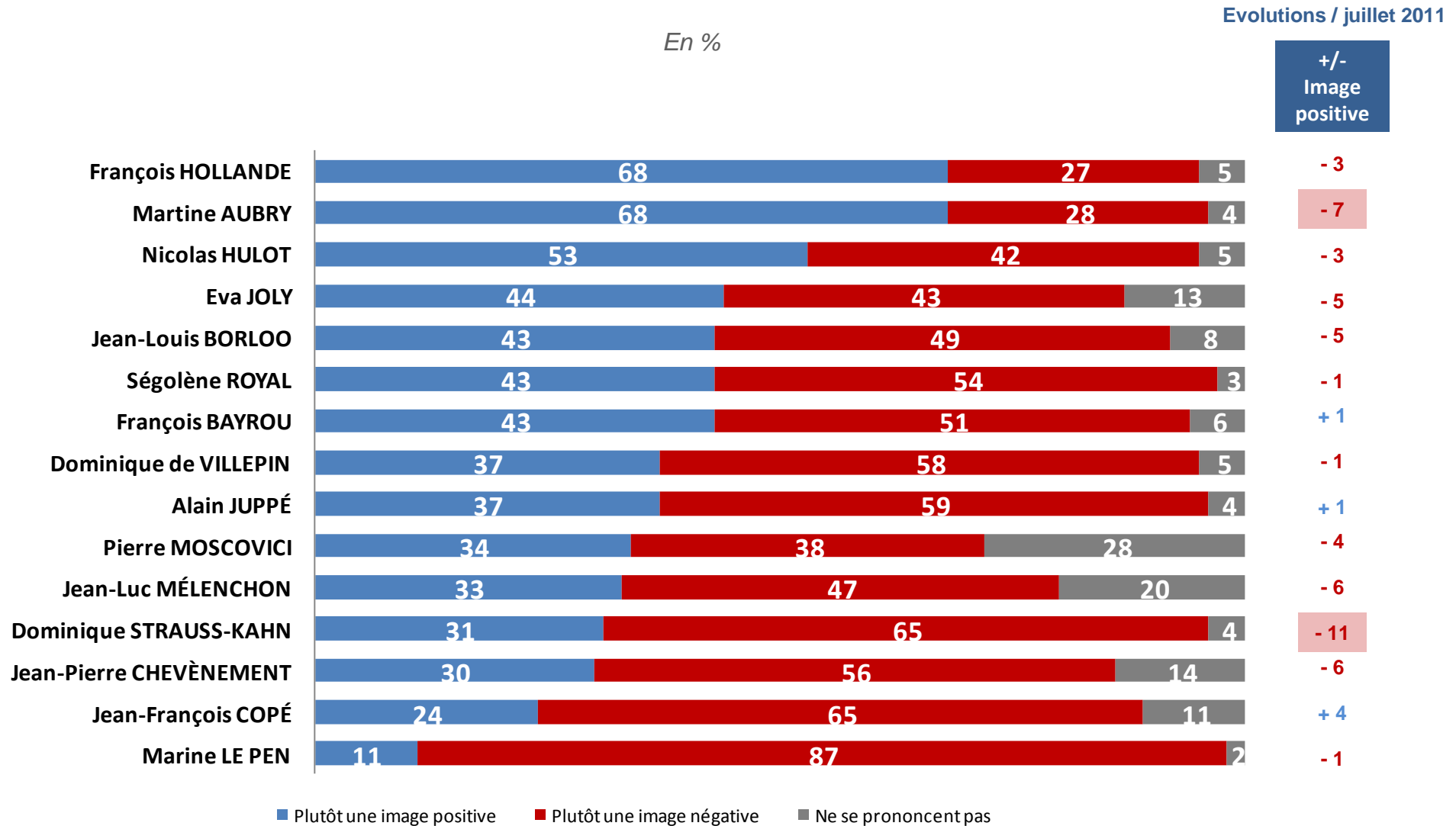
III. L'image des personnalités politiques



Pour chacune des personnalités suivantes, dites-moi si vous en avez plutôt une image positive ou plutôt une image négative ?



Pour chacune des personnalités suivantes, dites-moi si vous en avez plutôt une image positive ou plutôt une image négative ?



Pour chacune des personnalités suivantes, dites-moi si vous en avez plutôt une image positive ou plutôt une image négative ?

